



PNI IP440

Video nadzorna IP kamera



Osnovne značilnosti

- Povezava v načinu WiFi, LAN in AP.
- Snemanje na kartico micro SD, max. 128 GB (kartica ni vključena).
- Za zvočno komunikacijo, vgrajen mikrofonski in zvočnik.
- Namestitvev na prostem, zaščitni razred IP66, ohišje ABS.
- 8 IR-svetlobnih diod in 8 belih diod za vidnost na razdalji do 20 m.
- Povezava P2P.
- Daljinsko upravljanje prek aplikacije CamHi Pro (Android/iOS) in prek aplikacije HiP2P (PC Windows).
- Upravljanje PTZ iz aplikacije.

Tehnične specifikacije

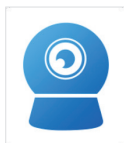
Senzor	1/3" GC4653 CMOS
Ločljivost senzorja	4MP
Resolucija o registraciji	mainstream 2560 x 1440 substream 800 x 448 / 1-16 fps
Ločljivost predogleda	4MP
Stiskanje videoposnetkov	H.265
Stiskanje zvoka	AMR/G.711A
Nočni vid	Barvno: 0,1 luksa @(F1,2,AGC ON); 0 luksov z IR, črno-belo: 0,01 luksa @(F1,2,AGC ON),0 luksov z IR
Objektiv	3.6mm @ F1.8
Vidni kot	80°
Ethernet	RJ45 10/100 Mbps
WiFi frekvenca	2.4 GHz
Prenosna moč WiFi	100mW

WiFi standard	IEEE802.11b/g/n
Omrežni protokoli	TCP/IP,HTTP,TCP,UDP,SMTP,DHCP,DNS,P2P
IR LEDs	8 x IR LEDs + 8 x White LEDs
IR razdalja	Do 20 m
Zaznavanje gibanja	DA
Reža za kartico	Micro SD, max. 128 Gb
Povezava P2P	DA
ONVIF	DA
Mobilna aplikacija	CamHi Pro (Android/iOS)
Napetost napajanja	12V / 2A
Dimenzije	90 x 130 x 135 mm
Stopnja zaščite	IP66
Ohišje	ABS
Delovna temperatura	-26°C ~ +80°C

Daljinski nadzor iz mobilne aplikacije

Opozorilo: Zaradi posodobitev aplikacije CamHiPro lahko pride do razlik med slikami in informacijami, predstavljenimi v tem priročniku.

1. Aplikacijo CamHiPro namestite tako, da vstopite v Google Play ali App Store ali skenirate spodnjo kodo QR:



Android



iOS

2. Ustvarite račun v aplikaciji in se prijavite.
3. V kamero namestite kartico micro SD (največ 128 Gb).
Kartica ni priložena.



4. Lovsko kamero priključite na 230V vir napajanja z 12V/2A napajalnikom, ki je priložen v paketu.

Opomba: Priporočamo, da kamero konfigurirate in preizkusite, preden jo namestite na končno mesto.

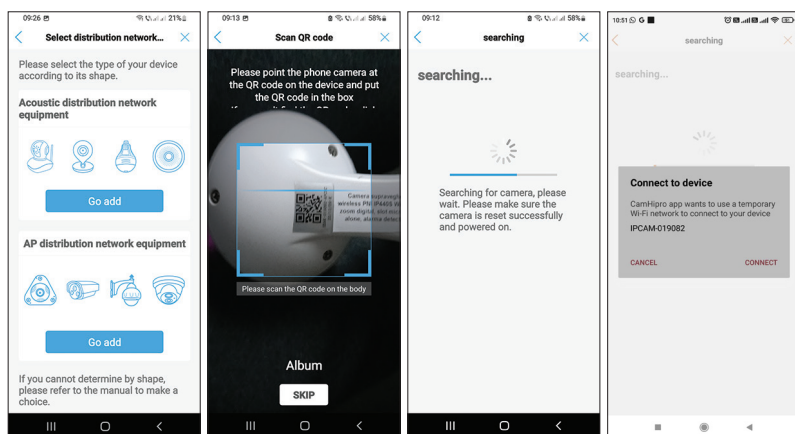
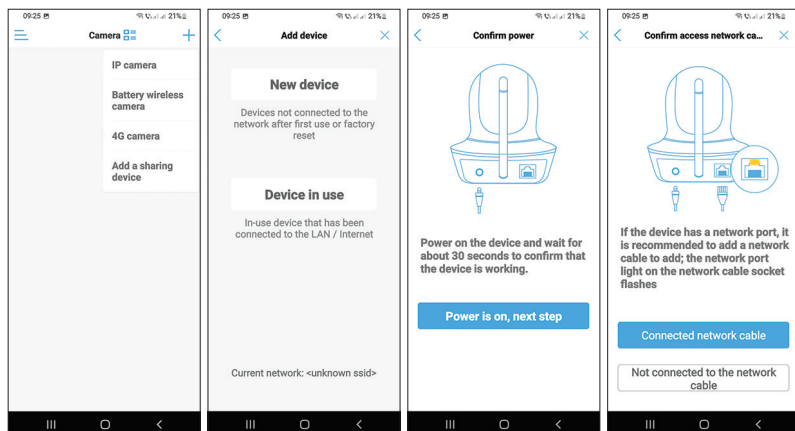
Quick setup. Adding the camera to the application without a cable.

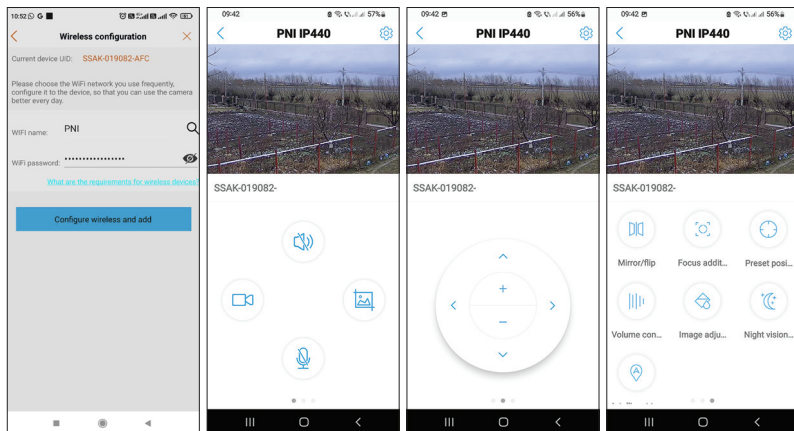
Opomba: Kamera ne sme biti s kablom povezana z usmerjevalnikom.

- Mobilni telefon povežite z omrežjem WiFi 2,4 GHz usmerjevalnika. V telefonu aktivirajte funkcijo "Location" (Lokacija).
- V aplikaciji CamHi Pro kliknite ikono "+".
- Izberite možnost "IP camera" (IP kamera).
- V naslednjem vmesniku izberite možnost "New device" (Nova naprava).
- Kliknite na "Power is on, next step" (Napajanje je vklopljeno, naslednji korak).
- V naslednjem vmesniku izberite možnost "Not connected to the network cable" (Ni povezan z omrežnim kablom).
- Izberite možnost "AP distribution network equipment - Go add" (Omrežna oprema za distribucijo AP - Pojdi dodaj).
- Skenirajte kodo QR na kameri.
- Počakajte, da aplikacija prepozna kamero
- Počakajte, da aplikacija prepozna kamero. Povežite se z dostopno točko kamere.a
- Izberite omrežje WiFi, s katerim se želite povezati, in dodajte geslo omrežja. Za zaključek pritisnite "Configure wireless and add" (Konfiguriraj brezžično omrežje in dodaj).

Opomba: Če postopek ne uspe, ponastavite kamero s pritiskom gumba za ponastavitev na žici ali gumba za ponastavitev na glavni plošči in ponovite zgornje korake.

Po uspešnem dodajanju fotoaparata kliknite na kamero za predogled slik. Opomba: Stanje kamere mora biti "Online". Iz varnostnih razlogov boste morali spremeniti geslo kamere. Vmesnik za predogled kamere ima več možnosti: začetek ročnega snemanja, izvajanje zajema slik, aktiviranje zvočnika in mikrofona kamere za dvosmerno komunikacijo, nadzor PTZ, nadzor glasnosti itd.





Dodajanje kamere v aplikacijo tako, da jo s kablom povežete z usmerjevalnikom.

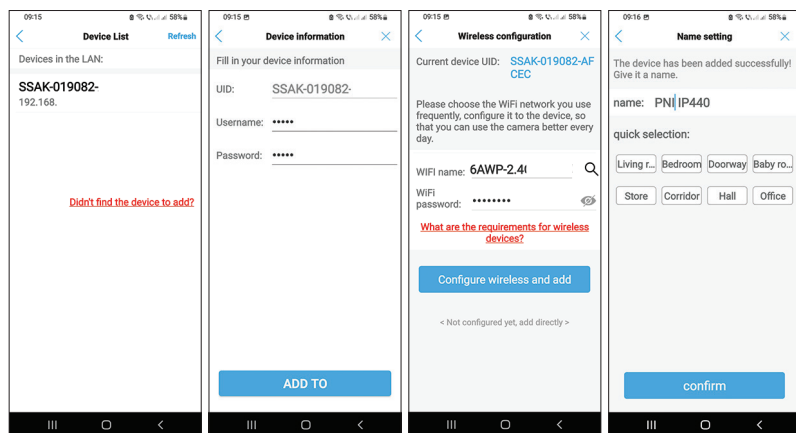
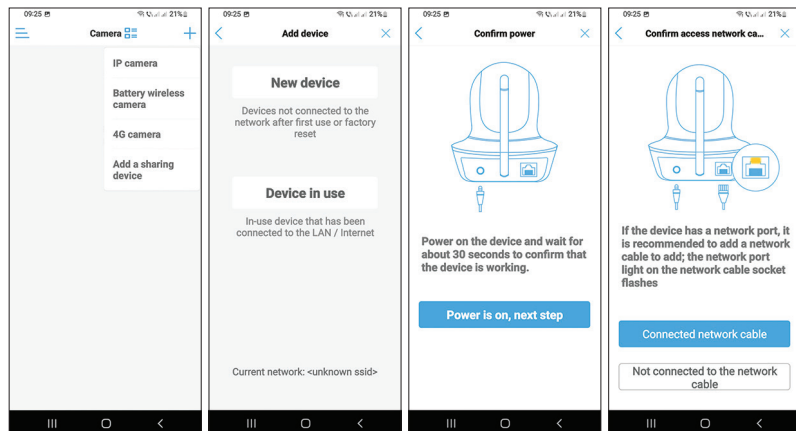
Opombe:

- Če želite kamero dodati aplikaciji prek kabla, mora biti mobilni telefon prek povezave WiFi 2,4 GHz povezan z istim usmerjevalnikom, s katerim je povezana kamera.
- Privzeto uporabniško ime in geslo kamere sta "admin".

1. Priključite omrežni kabel na priključek RJ45 na žici kamere in v usmerjevalniku.
2. V aplikaciji CamHi Pro kliknite ikono "+".
3. Izberite možnost "IP kamera".
4. V naslednjem vmesniku izberite možnost "New device" (Nova naprava).
5. Kliknite "Power is on, next step" (Napajanje je vklopljeno, naslednji korak).
6. Izberite možnost "Connected network cable" (Povezan omrežni kabel).
7. Na prikazanem seznamu kamer kliknite kamero, ki ga želite dodati.
8. V naslednjem vmesniku pritisnite "Add to" (Dodaj v).

9. Izberite omrežje WiFi, s katerim želite povezati kamero, in vnesite geslo omrežja. Pritisnite "Configure wireless and add" (Konfigurirajte povezljivost in dodajte).


10. Kameri določite ime in pritisnite "Confirm" (Potrdi).



Ú[ç^: [çæ b^Á[ç æ æææÁ Á { !^Ob{ ÁY ææ


FÉÚ[æ} æ^Á [] [ÁÁÁÁ] [^* Á æ ^!^É Á Á Á | æ^Á [] æ^!ææÁ
 U] [{ àæÁ çæ b^Á æ ^!^Á [!æáááU] | æ^É
 GEQà! æ^Á Á Á ^!^• Á ^ çæ * Á Á æ çæ æ ç Á !^: Oá } ^* æ { !^Obæ
 HÉQà! æ^Á { !^Ob ÁY ææÁ Á ÖP: É Á æ | æ Á Á | æ^Á [ç^: ææ
 \ æ ^! [É Á ç } ^• æ^Á ^• [Á { !^ObæÁ Ú: æ } æ^Á Á] | Á Á [!æáá
 Ú: á æ æ Á Á Á [Á] [! | æ Á Á ^!^• Á ^ ç } Á Á
 ^• &&^•~ | Á Á æ çæ æ ç Á !^: Oá } ^* æ { !^Obæ Á Á] ^z } æÉ

Konfiguracija snemanja na kartico micro SD


1. V lovsko kamero namestite kartico micro SD s kapaciteto največ 128 Gb.
2. Odprite aplikacijo in pritisnite ikono  poleg kamere, ki jo želite konfigurirati. Opomba: Stanje kamere mora biti v stanju Online.
3. Izberite "SD card plan recording" (Načrt snemanja na kartici SD).
4. Aktivirajte možnost "Whether to enable record" (Ali naj se omogoči snemanje).
5. Aktivirajte dnevno snemanje, od ponedeljka do nedelje, ali ročno nastavite dneve snemanja in časovni interval.
6. Vrnite se v glavni meni in izberite možnost "SD Card setting" (Nastavitev kartice SD), da preverite razpoložljivi prostor na kartici.

Aktiviranje snemanja samo ob zaznavi gibanja

Opomba: Če ima kartica micro SD, nameščena v kameri, manjšo zmogljivost, vam priporočamo, da funkcijo snemanja aktivirate le ob zaznavi gibanja.

1. Odprite aplikacijo in pritisnite ikono  poleg kamere, ki jo želite konfigurirati. Opomba: Stanje kamere mora biti Online. Izberite možnost "SD card plan recording" (Načrt snemanja na kartici SD).
2. Aktivirajte možnost "Whether to enable record" (Ali želite omogočiti snemanje).

3. Na področju "Recording time period" (Časovno obdobje snemanja) dostopite do "Advanced setting" (Dodatne nastavitve) in onemogočite vse prednastavljene možnosti.
4. Vrnite se v glavni meni in dostopite do "Alarm management and notification" (Upravljanje alarmov in obveščanje), aktivirajte možnost "Motion detection alarm" (Alarm za zaznavanje gibanja) in možnost "Alarm recording to SD card" (Snemanje alarma na kartico SD).

Če si želite ogledati posnetke na kartici micro SD, ki je nameščena v kameri, pritisnite ikono  na dnu glavnega vmesnika aplikacije. Izberite kamero in datoteko, ki jo želite predvajati ali prenesti.

Nastavitev načina osvetlitve LED

V vmesniku za predogled kamere so v meniju "Night vision" (Nočni vid) na voljo 3 možnosti:

- 1. Infrardeči način:** pri šibki svetlobi se v kameri prižge 8 IR LED diod.
- 2. Polnobarvni način:** v slabih svetlobnih pogojih sveti 8 IR-svetlobnih diod in 8 belih svetlobnih diod.
- 3. Inteligentni način:** v slabih svetlobnih pogojih se prižge 8 IR-svetlobnih diod in 8 diod z belo svetlobo samo ob zaznavanju gibanja.

Poenostavljena izjava EU o skladnosti

SC ONLINESHOP SRL izjavlja, da je brezžična videonadzorna kamera PNI IP440 skladna z RED 2014/53/UE. Celotno besedilo izjave EU o skladnosti je na voljo na naslednjem spletnem naslovu:
<https://lecnik.si/media/SlikeIT/Datoteke/IP440%20.pdf>



IZJAVA EU O SKLADNOSTI

št. 90

SC ONLINESHOP SRL s sedežem v Piatra Neamt, 26A Olteniei Street, CIF: 16306031, kot proizvajalec, z oznako PNI, registrirano na evropski ravni pod št. 017138579 na lastno odgovornost izjavljamo, da je izdelek:

Brezžična kamera za video nadzor model PNI IP440

Na katerega se ta izjava nanaša, je v skladu z bistvenimi zahtevami in drugimi ustreznimi zahtevami direktive EMC 2014/30/EU, prenesene v nacionalno zakonodajo s sklepom vlade št. 487/2016, Direktiva RED 2014/53/UE, prenesena v nacionalno zakonodajo z GD št. 740/2016.

Skladno s tem je izdelek v skladu z naslednjimi standardi:

- EN 62368-1:2014+A11:2017
- EN 62311:2008
- ETSI EN 301 489-1 V2.2.3 (2019-11)
- ETSI EN 301 489-17 V3.2.4 (2020-09)
- ETSI EN 300 328 V2.2.2 (2019-07)

Dodatne informacije:

Ta izjava je bila izdana na podlagi izjave proizvajalca.

Kraj in datum izdaje:

Piatra Neamt, 17.01.2023

Administrator

Silviu Ionascu-Strungariu



1. Firma in naslov sedeža garanta: **ZORKO LEČNIK S.P., Čečovje 6, 2390 Ravne na Kor.**
2. Datum dobave blaga: _____
3. Podatki, ki identificirajo blago: _____
4. Garant jamči za lastnosti ali brezhibno delovanje v garancijskem roku, ki začne teči z dobavo blaga potrošniku.

5. Pravice potrošnika, če blago nima lastnosti navedenih v garancijskem listu:

Če blago, za katero je izdana obvezna garancija, ne izpolnjuje specifikacij ali nima lastnosti, navedenih v garancijskem listu ali oglaševalskem sporočilu, lahko potrošnik najprej zahteva odpravo napak. Če napake niso odpravljene v skupno 30 dneh od dneva, ko je proizvajalec ali pooblaščen servis od potrošnika prejel zahtevo za odpravo napak, mora proizvajalec potrošniku brezplačno zamenjati blago z enakim, novim in brezhibnim blagom.

Rok iz prejšnjega odstavka se lahko podaljša na najkrajši čas, ki je potreben za dokončanje popravila ali zamenjave, vendar za največ 15 dni. Pri določitvi podaljšane roka se upoštevajo narava in kompleksnost blaga, narava in resnost neskladnosti ter napor, ki je potreben za dokončanje popravila ali zamenjave. O številu dni za podaljšanje roka in razlogih za njegovo podaljšanje proizvajalec obvesti potrošnika pred potekom roka 30 dni.

Če proizvajalec v roku 30 oz. 45 dni v primeru podaljšanja roka ne popravi ali ne zamenja blaga z novim, lahko potrošnik zahteva vračilo celotne kupnine od proizvajalca ali zahteva sorazmerno znižanje kupnine.

Če potrošnik zahteva sorazmerno znižanje kupnine, je znižanje kupnine sorazmerno zmanjšanju vrednosti blaga, ki ga je potrošnik prejel, v primerjavi z vrednostjo, ki bi jo imelo blago, če bi bilo skladno.

Ne glede na zgoraj navedeno lahko potrošnik zahteva vračilo plačanega zneska od proizvajalca, če se neskladnost pojavi v manj kot 30 dneh od dobave blaga. Za zamenjano blago ali zamenjan bistveni del blaga z novim proizvajalec izda nov garancijski list.

Proizvajalec oziroma pooblaščen servis lahko potrošniku za čas popravila blaga, za katero je bila izdana obvezna garancija, zagotovi brezplačno uporabo podobnega blaga.

Če proizvajalec potrošniku ne zagotovi nadomestnega blaga v začasno uporabo, ima potrošnik pravico uveljavljati škodo, ki jo je utrpel, ker blaga ni mogel uporabljati od trenutka, ko je zahteval popravilo ali zamenjavo, do njune izvršitve.

Stroške za material, nadomestne dele, delo, prenos in prevoz izdelkov, ki nastanejo pri odpravljanju okvar oziroma nadomestitvi blaga z novim, plača proizvajalec.

6. Postopek, ki ga mora potrošnik uporabiti za uveljavljanje garancije: Potrošnik obvesti garanta pisno po pošti, po e-pošti ali osebno pri pooblaščenem servisu s predložitvijo dokazil o veljavnosti garancije in nemudoma omogoči pregled reklamiranega blaga.

7. Rok za rešitev reklamacije: 30 dni z možnostjo podaljšanja za največ 15 dni.

8. Trajanje garancijskega roka: **24 mesecev.**

9. Ozemeljsko območje veljavnosti garancije: Slovenija.

Opozorilo: potrošnik ima zakonsko pravico, da zoper prodajalca v primeru neskladnosti blaga brezplačno uveljavlja jamčevalne zahtevke in da garancija ne izključuje pravic potrošnika, ki izhajajo iz obveznega jamstva za skladnost blaga.

10. Garant zagotavlja potrošniku vzdrževanje, nadomestne dele in priklopne aparate še tri leta po poteku garancije

Pooblaščen servis: **ZORKO LEČNIK S.P., Čečovje 6, 2390 Ravne na Kor.**



Spoštovane kupce obveščamo, da je podjetje RTV SERVIS, TRGOVINA, MHE, ZORKO LECNIK s.p. vključeno v sistem ravnanja z odpadno embalažo, odpadno elektriko in elektronsko opremo in odpadnimi baterijami in akumulatorji družbe Interseroh. Prosimo vas, da embalažo izdelkov, ki jih kupujete pri nas, ločeno odlagate na komunalnih otokih in sterno prispevate k istejemu okolju. Stare, pokvarjene in odpadne električne aparate in baterije, ter akumulatorje lahko brezplačno oddate najbližjemu izvajalcu javne službe ravnanja z odpadki-komunalno podjetje.

V primeru reklamacije nas obvezno pred pošiljanjem kontaktirajte !!!

V se pravice pridržane.

Nacrt in specifikacije se lahko spremenijo brez predhodnega obvestila

Uvoznik za Slovenijo: Zorko lecnik s.p. Cecovje 6, 2390 Ravn ne Kor.
Proizvajalec: Ozn.aCen na emba]aii
Poreklo: **Kitajska**